

SECRETARIA DE ESTADO DE SAÚDE DO RIO DE JANEIRO  
SUBSECRETARIA DE VIGILÂNCIA EM SAÚDE  
SUPERINTENDÊNCIA DE VIGILÂNCIA EPIDEMIOLÓGICA E AMBIENTAL

## **INFORMATIVO CIEVS 032/2016**

Centro de Informações Estratégicas de Vigilância em Saúde/Unidade de Resposta Rápida

**MONITORAMENTO DAS EMERGÊNCIAS EM  
SAÚDE PÚBLICA**

**SINDROME EXANTEMÁTICA EM GESTANTE  
MICROCEFALIAS ASSOCIADAS À INFECÇÃO  
CONGÊNITA**

**Agosto/2016**

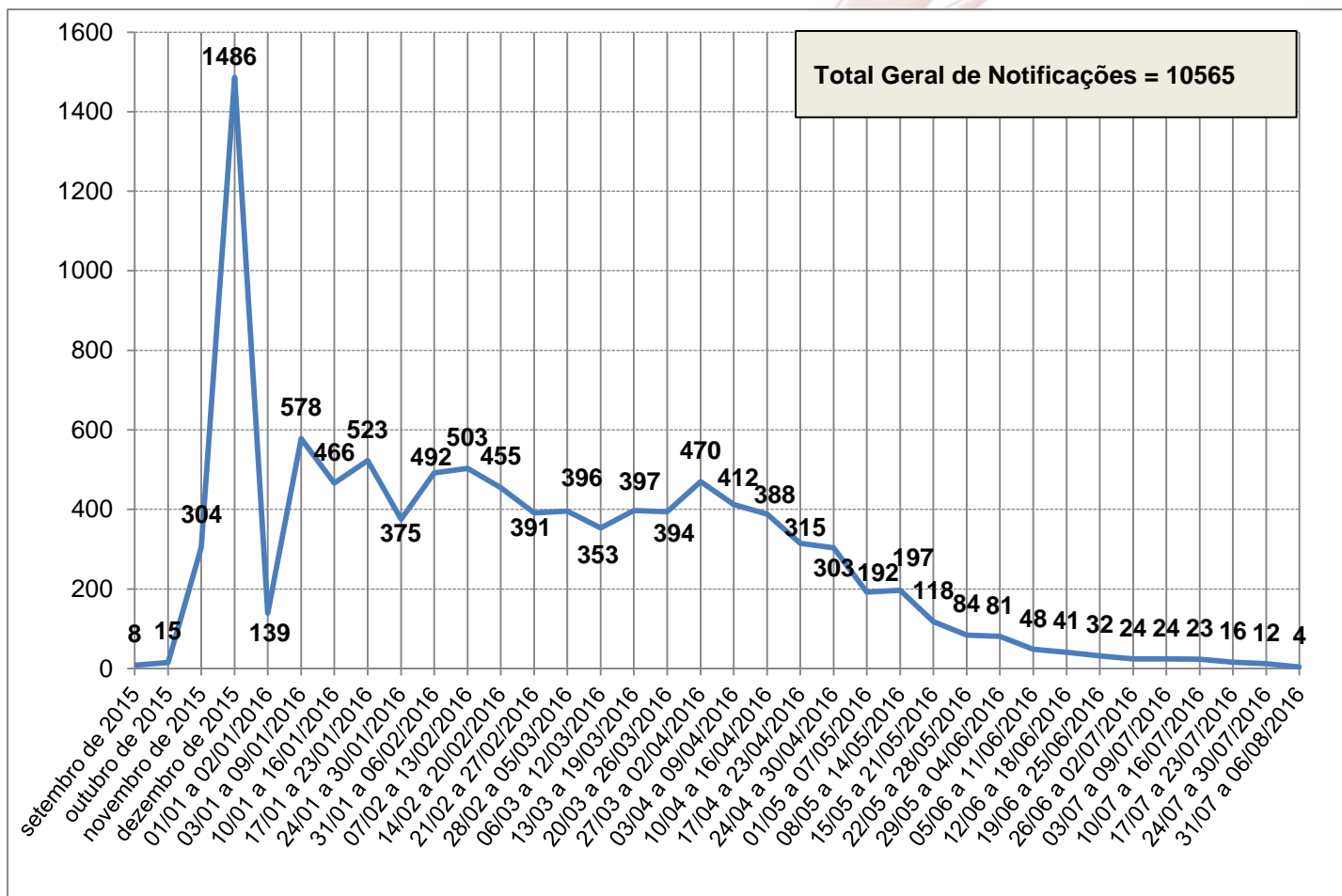
## 1. SÍNDROME EXANTEMÁTICA EM GESTANTES

Até o dia 06/08/2016 foram notificados 10.565 casos de Síndrome Exantemática em Gestante distribuídos entre 83 municípios nas nove regiões do Estado.

Até o dia 30/07/2016 foram liberados 5.534 exames de gestantes com exantema, destes 34,4% (n=1903) apresentaram positividade para Zika Vírus.

O resultado positivo para Zika vírus não configura a existência de microcefalia.

**Gráfico 1 – Evolução do número de notificações de Síndrome Exantemática em Gestantes de acordo por Semana de Início do Exantema – Estado do Rio de Janeiro – Set/2015 a 06/08/2016**



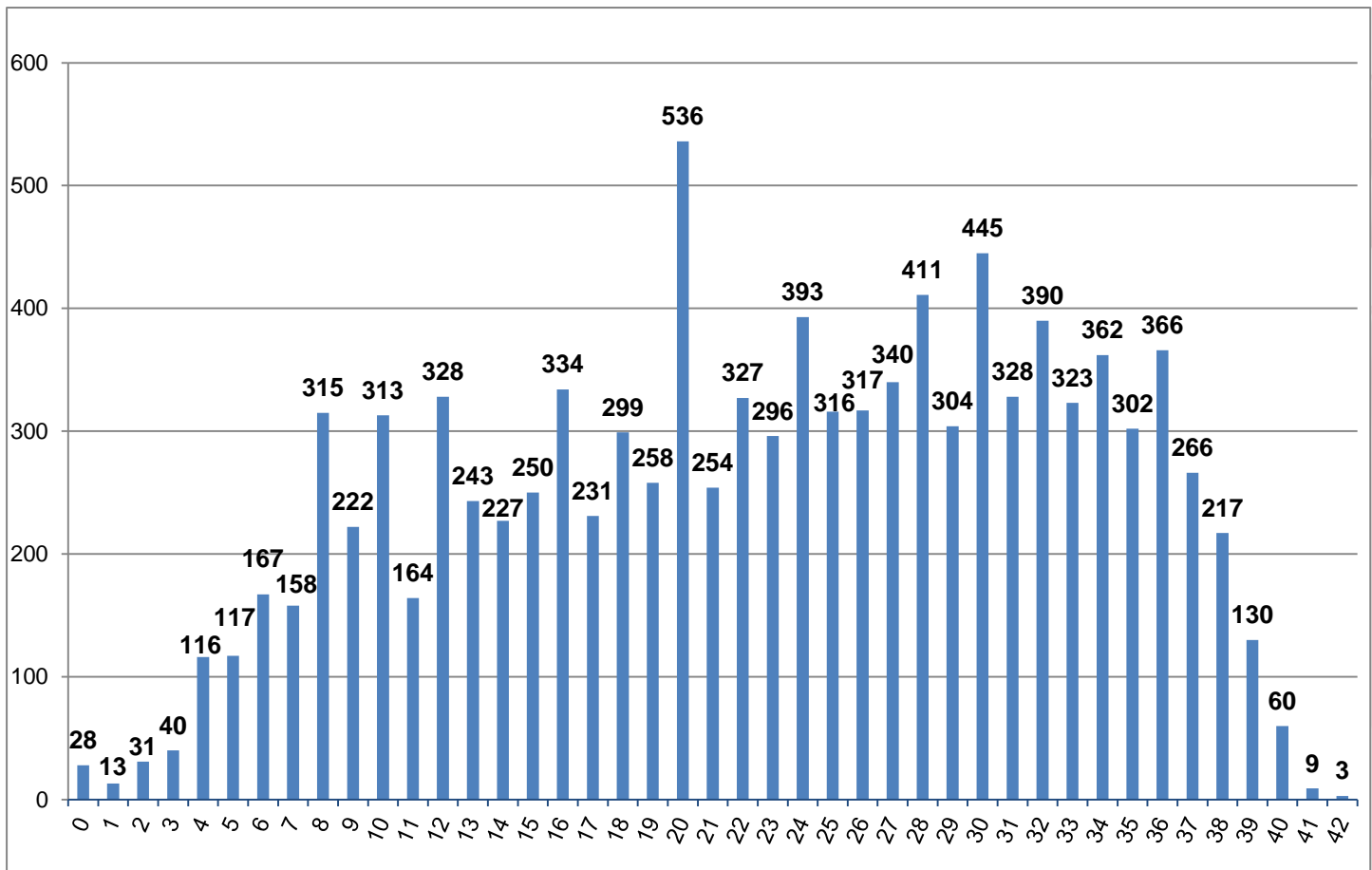
Fonte: FORMSUS / CIEVS / SVS / SES.

Dados atualizados até 06/08/2016 - sujeitos a alterações.

NOTAS: No gráfico foram considerados os dados a partir de setembro de 2015.

\*-Os dados ignorados compreendem aqueles cuja variável "Data de início de exantema" não está preenchida ou preenchida de forma inadequada ou incorreta, abrangendo aqui todo o período compreendido entre 01/01/2015 e 06/08/2016.

**Gráfico 2 – Distribuição das notificações de Síndrome Exantemática em Gestante segundo Idade Gestacional Estado do Rio de Janeiro – 01/01/2015 a 06/08/2016**



Fonte: FORMSUS / CIEVS / SVS / SES.

Dados atualizados até 06/08/2016 - sujeitos a alterações.

As notificações estão relacionadas à ocorrência de síndrome exantemática na gestante nos três trimestres, tendo sido observado maior frequência de notificações de gestantes com exantema na 20ª semana de gestação.

Do total de casos notificados os sinais e sintomas associados mais frequentes são: prurido (62% dos casos), artralgia (44%), cefaléia (41%), febre (35%) e mialgia (34%). Cabe ressaltar que o perfil dos sintomas vem se modificando ao longo do tempo, sendo a Artralgia mais frequente do que Cefaléia.

## 2 SÍNDROME NEUROLÓGICA PÓS INFECÇÃO EXANTEMÁTICA

A SES RJ tomando por base a Portaria MS de 17/03/2016, que define a notificação dos casos de manifestações neurológicas passou a monitorar todos os casos de encefalite, meningoencefalite, mielite, paralisias flácidas agudas, ADEM - encefalomielite disseminada aguda, e/ou Síndrome de Guillain-Barré), pós infecção exantemática. O diagnóstico médico das manifestações neurológicas deve ser baseado no quadro neurológico, Protocolo MS/2015 - Vigilância de Manifestações neurológicas, e não baseado em sintomatologia clínica.

Do início do monitoramento, julho de 2015, até o momento foram notificados à vigilância epidemiológica estadual 221 casos de Síndrome Neurológica, tendo sido descartados 42 casos por não possuírem quadro clínico ou exame laboratorial compatível com doença exantemática. Seguem em investigação 179 casos aguardando resultado de exames laboratoriais, destes 37 possuem relato de exantema, principal sinal da infecção por Zika vírus.

### 3 MICROCEFALIA

Do início do monitoramento até o dia 06/08 foram descartados 210 casos; 108 casos foram confirmados para microcefalia por infecção congênita, destes 84 por critério Clínico-radiológico, 08 com amostra positiva para vírus Zika; 16 sugestivos de infecção congênita por STORCH (**S**ífilis/**T**oxoplasmose/**R**ubéola/**C**itomegalovírus/**H**erpes); e 312 seguem em investigação, totalizando 630 casos notificados. Do total de casos notificados temos 33 óbitos, sendo 7 confirmados relação com infecção congênita; 10 descartados e 16 permanecem em investigação.

Os casos foram descartados de acordo com os critérios previsto no Protocolo de Vigilância e Resposta à Ocorrência de Microcefalia e/ou alterações do Sistema Nervoso Central (SNC).

Do total de casos notificados e em investigação, 61% (n=191) a microcefalia foi detectada após o nascimento; 21% (n=63) no período intra-uterino e 18% (n=58) não possuem informação quanto ao período de detecção. Do total de casos notificados e em investigação 42% (n=131) possuem história de exantema durante o período de gestação.

### 4 COMBATE AO VETOR

Foi estabelecida, entre os órgãos e entidades do Sistema Único de Saúde - SUS e do Sistema Nacional de Proteção e Defesa Civil - SINPDEC, a Diretriz Geral SNCC/2015 para a intensificação das ações de mobilização e combate ao vetor (*Aedes aegypti*) transmissor das doenças dengue, chikungunya e zika em cumprimento ao Plano Nacional de Enfrentamento à Microcefalia.

Neste sentido os Municípios estão realizando visitas a todos os imóveis urbanos (residências, comércios, indústrias, órgãos públicos, terrenos baldios etc) e infraestruturas públicas (praças, parques, jardins, bueiros etc) de seu território.

Para o cumprimento das visitas aos imóveis urbanos e infraestruturas publicas, os Municípios engajaram os agentes de combate às endemias – ACE e os agentes comunitários de saúde – ACS atuando de forma integrada no combate ao vetor.

As visitas abrangem atividades de orientação, inspeção do local, tratamento mecânico e químico de depósitos, quando necessário. Especial atenção é dada aos depósitos de água em locais onde há restrição de abastecimento público. Em cada visita ou inspeção, o agente cumpre sua atividade em companhia de moradores do imóvel visitado, de tal forma que transmita informações sobre o trabalho realizado e cuidados com a habitação.

A Secretaria Estadual de Saúde elaborou um questionário eletrônico para levantamento das ações realizadas pelos municípios.

#### 1º CICLO

Executado por:	IMÓVEIS TRABALHADOS			IMÓVEIS FECHADOS	VISITAS RECUSADAS	IMÓVEIS RECUPERADOS		
	Total	Com Foco	Tratados			Total	Com Foco	Tratados
ACE	4.859.869	77.752	976406	1.134.406	13.023	109.324	4.257	50.132
ACS	722.306	12.565	5389	50.651	1.117	6.940	2.252	1.671
BOMBEIRO	14.121	4.882	11539	894	5	0	0	0
DEFESA CIVIL	411	10	339	177	1	1.430	23	1.430
FA:	227	23	23	78	3	0	0	0
FA: EXÉRCITO	6.638	727	358	1.850	48	28	0	0
FA: MARINHA	50.975	7.130	10412	10.340	307	0	3	3
OUTRO	1.440	138	6	490	34	17	6	3
<b>TOTAL:</b>	<b>5.655.987</b>	<b>103.227</b>	<b>1.004.472</b>	<b>1.198.886</b>	<b>14.538</b>	<b>117.739</b>	<b>6.541</b>	<b>53.239</b>

Fonte: ASINFO / SVS / SES

**2º CICLO**

Executado por:	IMÓVEIS TRABALHADOS			IMÓVEIS	VISITAS	IMÓVEIS RECUPERADOS		
	Total	Com Foco	Tratados	FECHADOS	RECUSADAS	Total	Com Foco	Tratados
ACE	3.216.638	50.333	790429	721.453	4.362	30.798	1.467	15.407
ACS	210.668	7.868	8677	29.517	799	2.683	293	359
BOMBEIRO	76.545	14.213	8962	9.607	32	0	0	0
DEFESA CIVIL	1.068	192	0	69	0	0	0	0
FA: EXÉRCITO	158	3	3	2	0	0	0	0
OUTRO	922	12	1	0	0	0	0	0
<b>TOTAL:</b>	<b>3.505.999</b>	<b>72.621</b>	<b>808.072</b>	<b>760.648</b>	<b>5.193</b>	<b>33.481</b>	<b>1.760</b>	<b>15.766</b>

Fonte: ASINFO / SVS /SES

**3º CICLO**

Executado por:	IMÓVEIS TRABALHADOS			IMÓVEIS	VISITAS	IMÓVEIS RECUPERADOS		
	Total	Com Foco	Tratados	FECHADOS	RECUSADAS	Total	Com Foco	Tratados
ACE	2.737.849	38.007	603585	587.517	55.906	50.165	1.130	13.788
ACS	199.351	3.136	4981	37.052	643	3.606	44	639
BOMBEIRO MILITAR	43.206	3.458	4100	5.975	9	1	0	0
DEFESA CIVIL	1.646	78	0	0	0	0	0	0
FA: EXÉRCITO	323	203	203	40	0	0	0	0
<b>TOTAL:</b>	<b>2.982.375</b>	<b>44.882</b>	<b>612.869</b>	<b>630.584</b>	<b>56.558</b>	<b>53.772</b>	<b>1.174</b>	<b>14.427</b>

Fonte: ASINFO / SVS /SES

**4º CICLO**

<b>TOTAL DO ESTADO</b>								
Executado por:	IMÓVEIS TRABALHADOS			IMÓVEIS	VISITAS	IMÓVEIS RECUPERADOS		
	Total	Com Foco	Tratados	FECHADOS	RECUSADAS	Total	Com Foco	Tratados
ACE	5.626.041	61.044	1091237	1.128.327	11.191	104.028	2.559	31.743
ACS	565.433	5.426	2030	17.520	489	1.891	17	288
BOMBEIRO MILITAR	9.750	310	3	1.883	4	0	0	0
DEFESA CIVIL	213	0	0	24	0	0	0	0
FA: EXÉRCITO	1.806	35	1354	142	20	13	0	0
OUTRO	402	0	283	38	0	0	0	0
<b>TOTAL:</b>	<b>6.203.645</b>	<b>66.815</b>	<b>1.094.907</b>	<b>1.147.934</b>	<b>11.704</b>	<b>105.932</b>	<b>2.576</b>	<b>32.031</b>

Fonte: ASINFO / SVS /SES

**5º CICLO**

Executado por:	IMÓVEIS TRABALHADOS			IMÓVEIS	VISITAS	IMÓVEIS RECUPERADOS		
	Total	Com Foco	Tratados	FECHADOS	RECUSADAS	Total	Com Foco	Tratados
ACE	2.582.933	29.315	528505	617.385	5.465	21.266	448	7.049
ACS	28.609	191	418	2.952	201	405	26	298
OUTRO	2.929	92	1875	1.406	0	731	85	524
<b>TOTAL:</b>	<b>2.614.471</b>	<b>29.598</b>	<b>530.798</b>	<b>621.743</b>	<b>5.666</b>	<b>22.402</b>	<b>559</b>	<b>7.871</b>

Fonte: ASINFO / SVS /SES

**Tabela 2 – Monitoramento da meta no Estado do Rio de Janeiro.****1º CICLO**

<b>RESULTADO PERCENTUAL</b>		
(Trabalhados + Recuperados)	META	PERCENTUAL DE ALCANÇADO
5.773.726	6.738.009	85,69%

Fonte: ASINFO / SVS /SES

**2º CICLO**

RESULTADO PERCENTUAL	META	PERCENTUAL DE ALCANÇADO
<i>(Trabalhados + Recuperados)</i>		
4.274.120	6.738.009	63,43%

Fonte: ASINFO / SVS /SES

**3º CICLO**

RESULTADO PERCENTUAL	META	PERCENTUAL DE ALCANÇADO
<i>(Trabalhados + Recuperados)</i>		
3.749.376	6.738.009	55,65%

Fonte: ASINFO / SVS /SES

**4º CICLO**

RESULTADO PERCENTUAL	META	PERCENTUAL DE ALCANÇADO
<i>(Trabalhados + Recuperados)</i>		
7.385.505	6.738.009	109,61%

Fonte: ASINFO / SVS /SES

**5º CICLO**

RESULTADO PERCENTUAL	META	PERCENTUAL DE ALCANÇADO
<i>(Trabalhados + Recuperados)</i>		
3.241.880	6.738.009	48,11%

Fonte: ASINFO / SVS /SES

**Tabela 3 – Municípios com envio de informação no Estado do Rio de Janeiro.**

<b>1º Ciclo</b> = 92 municípios 100%
<b>2º ciclo</b> = 92 municípios 100%
<b>3º ciclo</b> = 92 municípios 100%
<b>4º ciclo</b> = 92 municípios 100%
<b>5º ciclo</b> = 88 municípios 95,65%

Fonte: ASINFO / SVS /SES

**Equipe de Elaboração**

Beatriz Leimann  
 Gilvania Lima Moura  
 João Figueiredo  
 Shenon Bedin  
 Sílvia Carvalho

**Maiores informações:****Centro de Informações Estratégicas de Vigilância em Saúde / Unidade de Resposta Rápida:**

End: Rua México, 128 Sala 401B – Castelo – Rio de Janeiro/RJ  
 Tel.: (21) 2333.3996 / 2333.3852 / 2333.3993  
 Plantão (24h): 98596-6553  
 E-mail: [notifica@saude.rj.gov.br](mailto:notifica@saude.rj.gov.br)